

## Obsah

1.1	Jaselská .....	1
1.1.1	Hodnocení změn veřejného prostoru.....	2
1.1.2	Celkové hodnocení ulice Jaselská .....	3
1.2	Arne Nováka.....	5
1.2.1	Hodnocení změn veřejného prostoru.....	6
1.2.2	Celkové hodnocení ulice Arne Nováka .....	8
1.3	Obilní trh .....	10
1.3.1	Hodnocení změn veřejného prostoru.....	11
1.3.2	Celkové hodnocení ulice Obilní trh .....	12
1.4	Pekárenská.....	14
1.4.1	Hodnocení změn veřejného prostoru.....	15
1.4.2	Celkové hodnocení ulice Pekárenská.....	16
1.5	Smetanova .....	18
1.5.1	Hodnocení změn veřejného prostoru.....	19
1.5.2	Celkové hodnocení ulice Smetanova .....	20
	Seznam použitých grafů .....	22
	Seznam použitých obrázků.....	23



### 1.1.1 Hodnocení změn veřejného prostoru

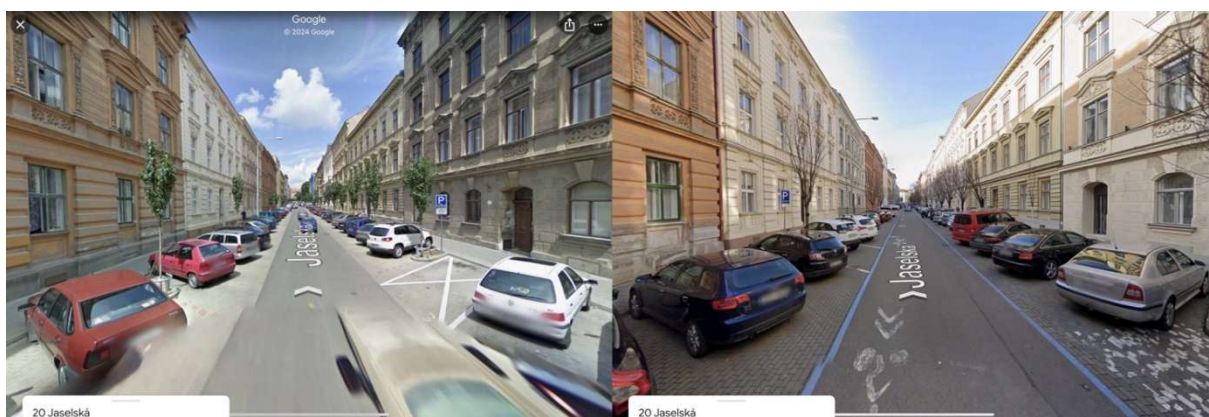
#### Charakter sledovaného období

Ve sledovacím období došlo k minimálním změnám veřejného prostoru. Jedinou změnou, která proběhla bylo zavedení systémového parkování v podobě modrých zón.

#### Vyhodnocení zásahu do veřejného prostoru

Minimální vliv, jelikož došlo k dílčím úpravám veřejného prostoru.

Obrázek 2 - zachycení proměny veřejného prostoru (zdroj: Google maps)



Před

Po

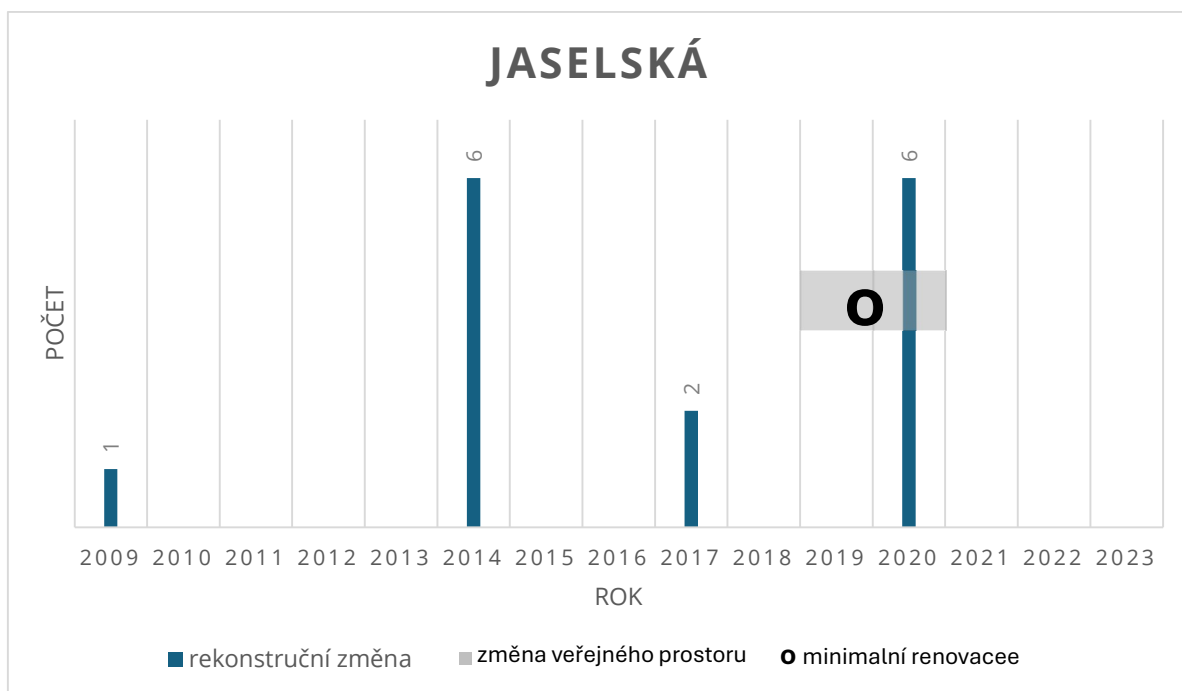
#### Měřítko hodnocení

Komplexní renovace.

### 1.1.2 Celkové hodnocení ulice Jaselská

Na ulici Jaselská bylo evidováno celkem 25 budov, z nichž prošlo změnou celkově 15 budov, což odpovídá v procentuálním zastoupení 60 %. Nejvíce změn bylo evidováno v roce 2014, což potvrzuje trend i z ostatních ulic a oblastí.

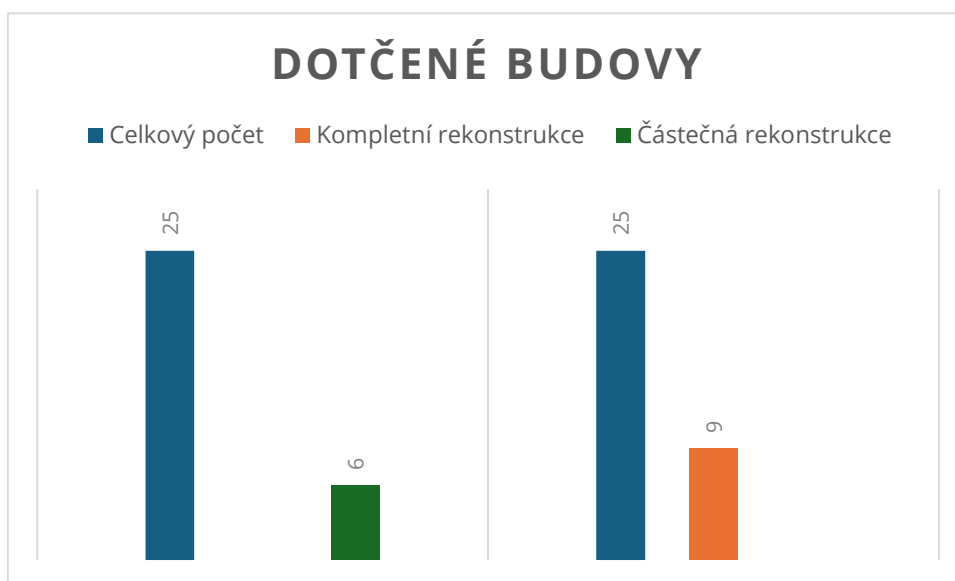
*Graf 1 - změny veřejného prostoru a zástavby v ulici Jaselská (zdroj: vlastní zpracování)*



*Graf znázorňuje počet rekonstrukčních změn, zásahů do veřejného prostoru a minimálních renovací na ulici Jaselská v letech 2009–2023.*

Drobné rekonstrukce, kde šlo ve většině případů o opravy fasád, výměny výplní a kompletní rekonstrukce zde byly téměř na stejné úrovni.

*Graf 2 - počet dotčených budov dle typu rekonstrukce (zdroj: vlastní zpracování)*



*Graf vyjadřující dotčené budovy změnou ke vztahu celkového počtu evidovaných budov*

Veřejný prostor prošel částečnou transformací, které neměly vliv na celkové vnímání ulice (viz. Kapitola 1.1.1).



## 1.2 Arne Nováka

Ulice Arne Nováka se nachází v klidnější části Veverčí a nese jméno po významné osobě české literatury Arne Nováka, který působil na Masarykově univerzitě.

Obrázek 3 - výřez mapy ulice Arne Nováka (zdroj: vlastní zpracování)



Jedná se o rezidenční ulici, kde je její zástavba tvořena zejména činžovnými domy z 19. a 20. století a její jednu stranu tvoří komplex Masarykovy univerzity. Přes svoji lokalitu si ulice zachovává klidnou atmosféru a vlivem vzdělávacích institucí tvoří ideální podmínky pro život v podobě podnikání či bydlení.

## 1.2.1 Hodnocení změn veřejného prostoru

### Charakter sledovaného období

Byly zde zrušené dosluhující stromy, a místo nich byla vysázena nová zeleň. Vlivem toho se přešlo z šikmého parkování na podélné, a to na jedné straně.

Obrázek 4 - znázornění změn veřejného prostoru v ulici Arne Nováka (zdroj: vlastní zpracování)



■ Změna vozovky

■ Změna chodníků

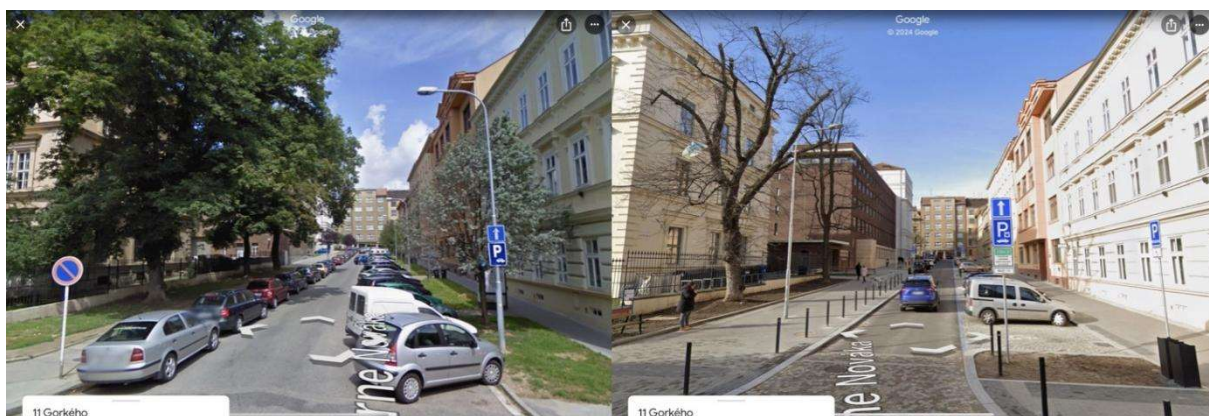
Chodníky byly také dotčeny změnou, jenž se změnil jejich povrch – asfaltový pás renovován za dlažbu, která pasuje do historického atmosféry ulice. Doplněny byly i ostrůvky s novou zelení. Celkově se změnil charakter a vnímání ulice.



## Vyhodnocení zásahu do veřejného prostoru

Maximální vliv, jelikož došlo ke změně celého veřejného prostoru.

Obrázek 5 - zachycení proměny veřejného prostoru (zdroj: Google maps)



Před

Po

## Měřítko hodnocení

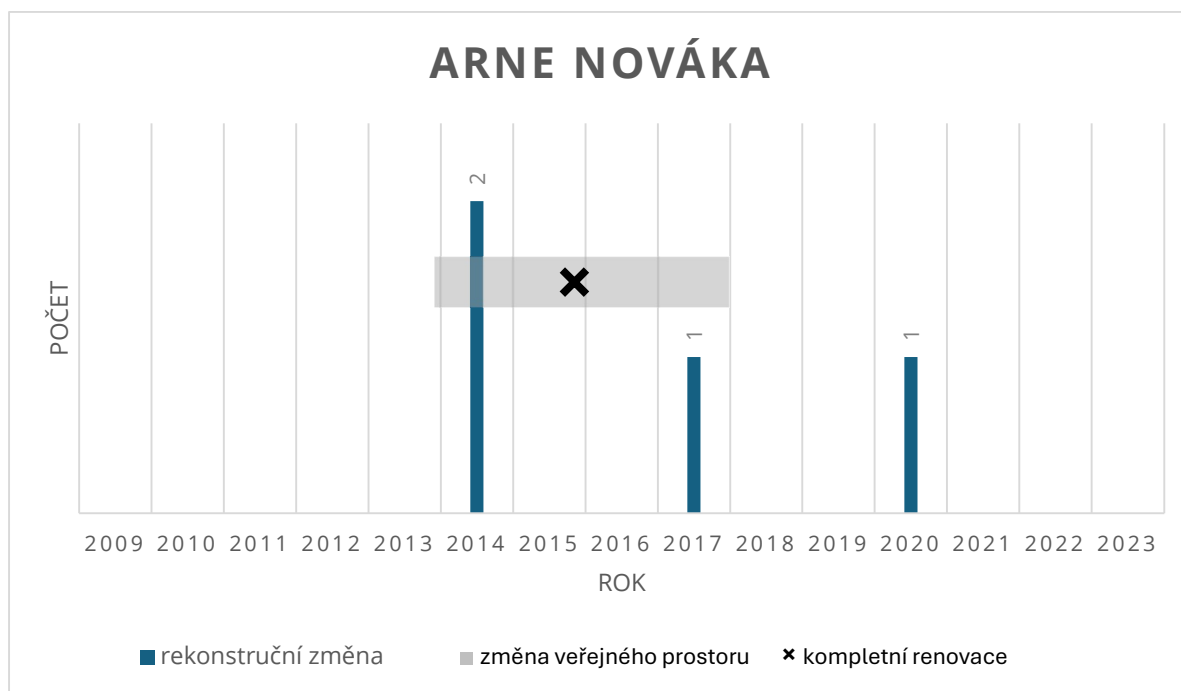
Kompletní renovace.



### 1.2.2 Celkové hodnocení ulice Arne Nováka

V ulici Arne Nováka bylo evidováno 5 budov, což se může zdát jako nižší počet, ovšem to odpovídá celkovému charakteru této ulice. Z uvedených hodnot došlo ke změně u 4 budov, a to v procentuálním zastoupení odpovídá 80 %.

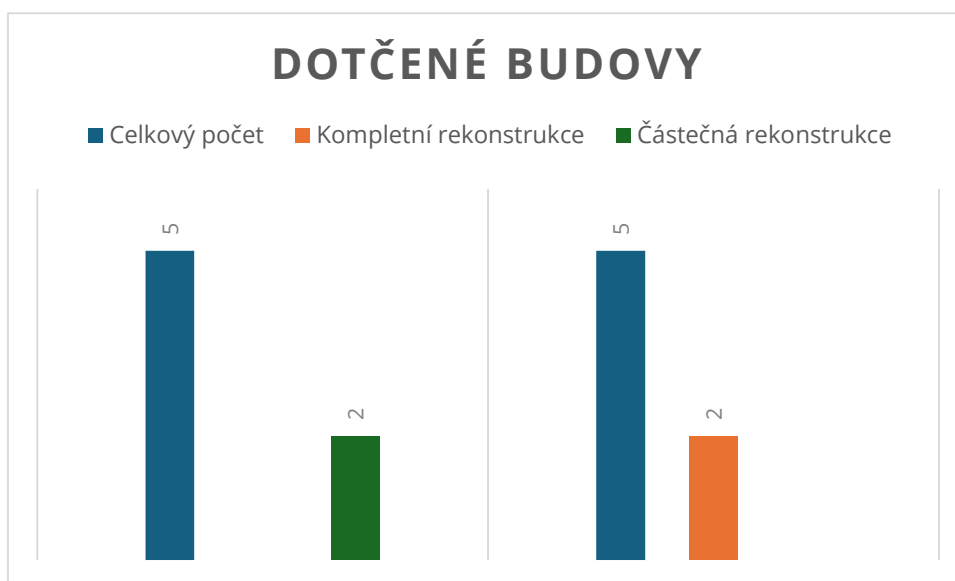
*Graf 3 - změny veřejného prostoru a zástavby v ulici Arne Nováka (zdroj: vlastní zpracování)*



*Graf znázorňuje počet rekonstrukčních změn, zásahů do veřejného prostoru a minimálních renovací na ulici Arne Nováka v letech 2009–2023.*

Veřejný prostor a jeho změna se řadí mezi nejvýraznější v této sledovací oblasti. Jednalo se o kompletní proměnu tohoto sektoru. Tato změna proběhla pravděpodobně v letech 2014–2017 (viz. Kapitola 1.2.1).

*Graf 4 - počet dotčených budov dle typu rekonstrukce (zdroj: vlastní zpracování)*



*Graf vyjadřující dotčené budovy změnou ke vztahu celkového počtu evidovaných budov*

Tato změna měla zásadní vliv na funkčnost a estetické vnímání ulice. Primárně z hlediska jejího prostorového uspořádání, prosvětlení a přehlednosti.

### 1.3 Obilní trh

Obilní trh je jedna z nejznámějších ulic v této městské části, pro tuto část jsou budovy typické z období 19. a 20. století ve většině případů v neoklasickém stylu.

Obrázek 6 – výřez mapy ulice Obilní trh (zdroj: vlastní zpracování)



Dominance je porodnice Obilní trh, která zabírá 50 % této ulice. Jedná se o rušnou a celkově hlučnou ulici, s vysokou frekvencí chodců. Je to způsobeno tím, že ulice sousedí s ulicí Údolní, která je po dopravní stránce velmi vytížena, jak automobilovou dopravou, tak i městskou hromadnou dopravou. Za vysokou frekvencí chodců stojí park, který zdobí Obilní trh a také místa s nabídkou služeb.

### 1.3.1 Hodnocení změn veřejného prostoru

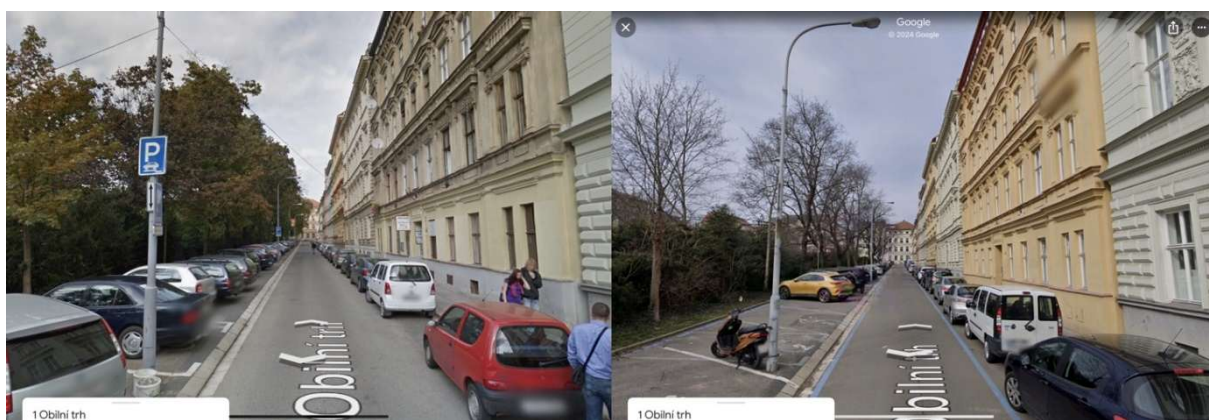
#### Charakter sledovaného období

V této ulici během sledovacího období nebyly provedeny zásadní úpravy veřejného prostoru. Kromě drobných úprav v podobě zavedení modrých zón zůstal celkový stav beze změny.

#### Vyhodnocení zásahu do veřejného prostoru

Minimální vliv, jelikož nedošlo k žádné významné změně.

Obrázek 9 - zachycení proměny veřejného prostoru (zdroj: Google maps)



Před

Po

#### Měřítko hodnocení

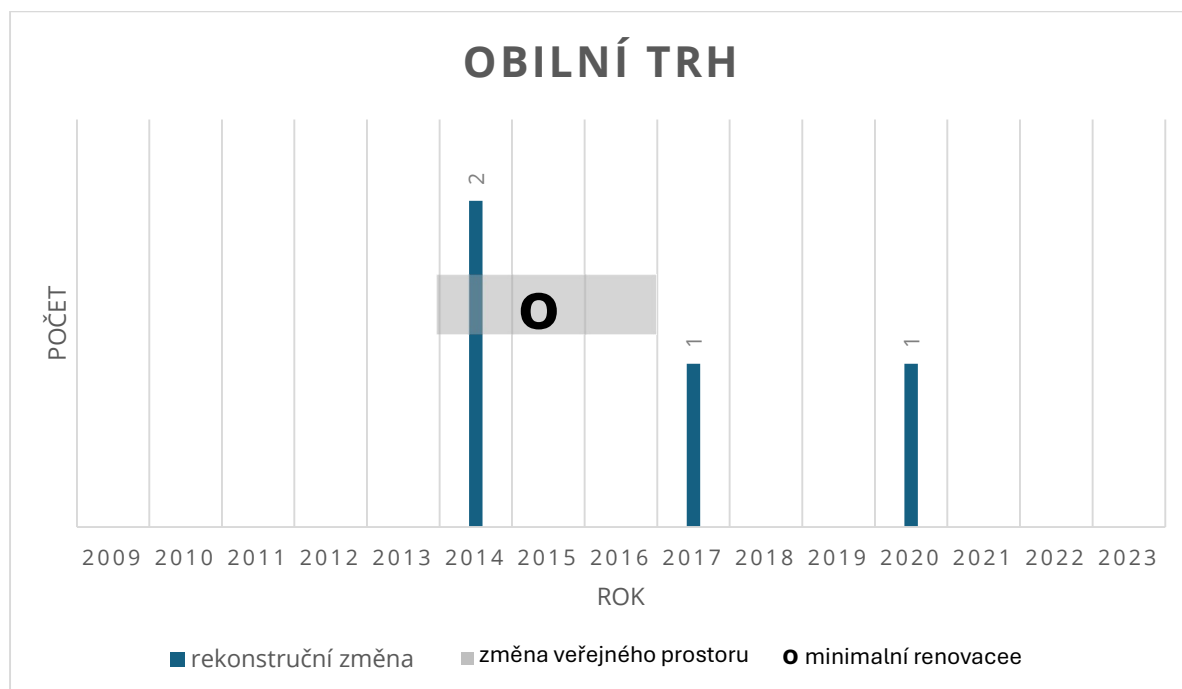
Minimální renovace.



### 1.3.2 Celkové hodnocení ulice Obilní trh

Ulice Obilní trh byla součástí velmi minimálních změn, kde bylo evidováno celkově 10 budov, z nichž prošlo změnou méně než polovina.

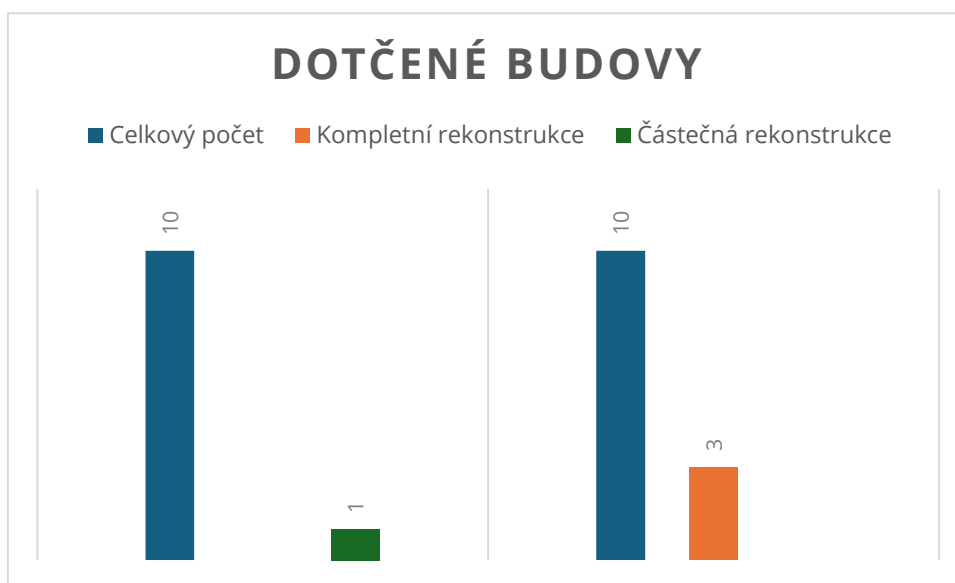
*Graf 5 - změny veřejného prostoru a zástavby v ulici Obilní trh (zdroj: vlastní zpracování)*



*Graf znázorňuje počet rekonstrukčních změn, zásahů do veřejného prostoru a minimálních renovací na ulici Obilní trh v letech 2009–2023.*

Z většiny šlo o kompletní rekonstrukci, kde se měnil vzhled a charakter budovy.

Graf 6 - počet dotčených budov dle typu rekonstrukce (zdroj: vlastní zpracování)



Graf vyjadřující dotčené budovy změnou ke vztahu celkového počtu evidovaných budov

Veřejný prostor zůstal bez velké významné změny, uskutečněné dílčí úpravy neměly zásadní vliv na charakter ani vnímání ulice (viz. Kapitola 1.3.1).

## 1.4 Pekárenská

Ulice Pekárenská se nachází vedle velmi frekventované ulice Veveří, kde je hlavní dopravní uzel. Svým názvem odkazuje na svůj původ využití ulice, kde se v minulosti nacházely pekárny a podobné provozovny.

*Obrázek 7 - výřez mapy ulice Pekárenská (zdroj: vlastní zpracování)*



Dnes se jedná o klidnou část v historické čtvrti Veveří, která si zachovala historicky duch ulice, zástavbu tvoří po jedné straně domy a na druhé straně je areál dnes využit komerčně s nabídkou služeb (supermarket Albert). Svojí lokalitou a vyšší nabídkou služeb v těsné blízkosti je útočištěm pro obyvatele toužící po klidném bydlení s výbornou dostupností do centra.

## 1.4.1 Hodnocení změn veřejného prostoru

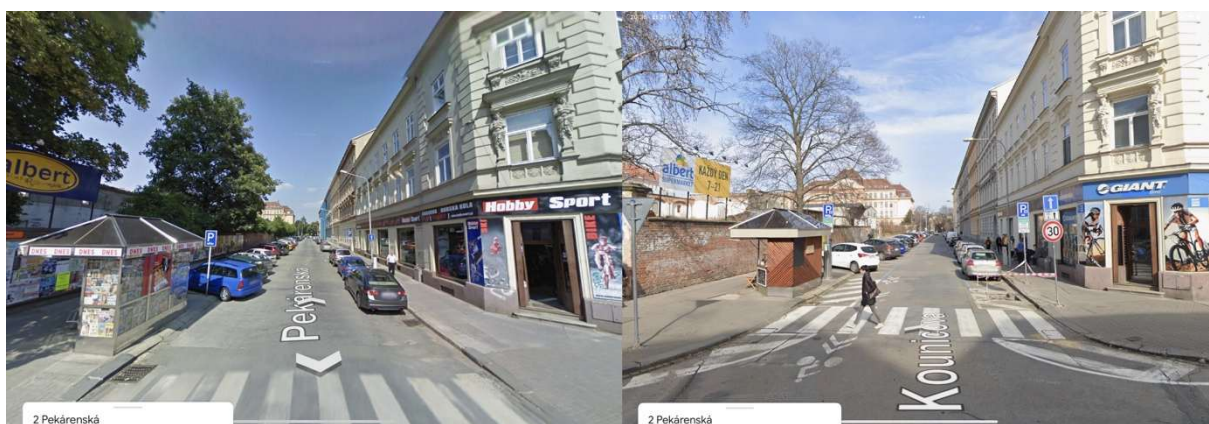
### Charakter sledovaného období

V této ulici během sledovacího období nebyly provedeny zásadní úpravy veřejného prostoru. Kromě drobných úprav v podobě zavedení modrých zón a značení zůstal celkový stav beze změny.

### Vyhodnocení zásahu do veřejného prostoru

Minimální vliv, jelikož nedošlo k žádné významné změně.

Obrázek 8 - zachycení proměny veřejného prostoru (zdroj: Google maps)



**Před**

**Po**

### Měřítko hodnocení

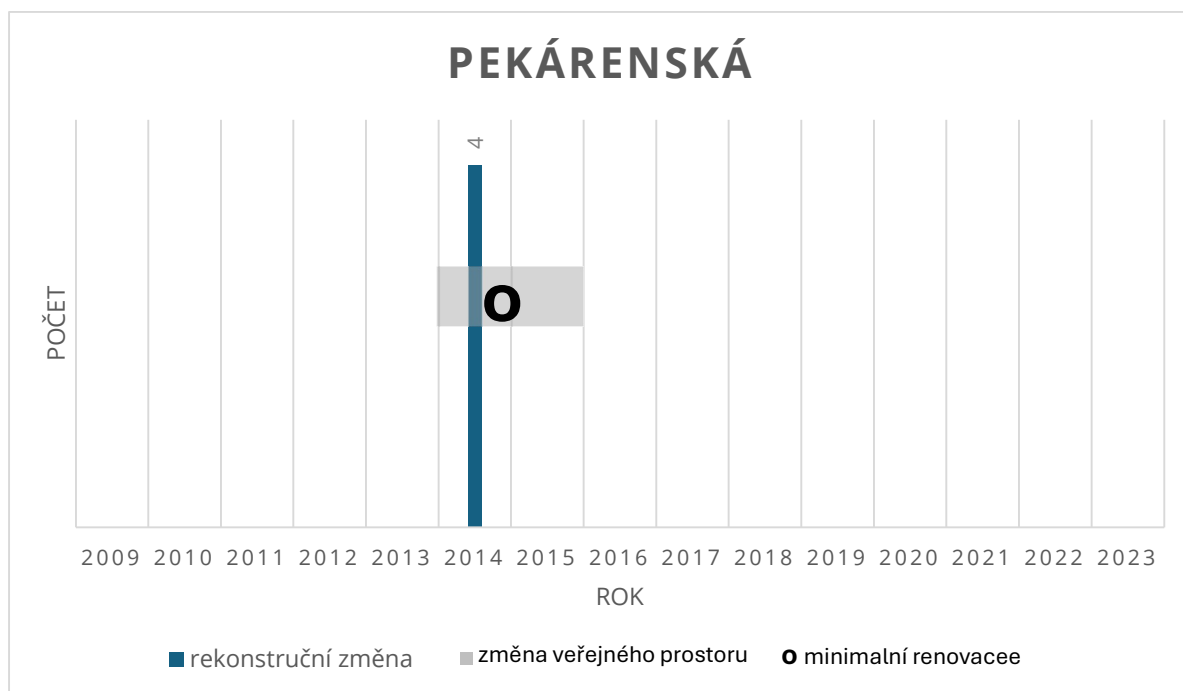
Minimální renovace.



### 1.4.2 Celkové hodnocení ulice Pekárenská

Ulice Pekárenská byla velmi nedostačující v otázce změn jak v soukromém a veřejném sektoru, celkově zde bylo evidováno pouze 9 budov, změnou však prošly pouze 4 objekty.

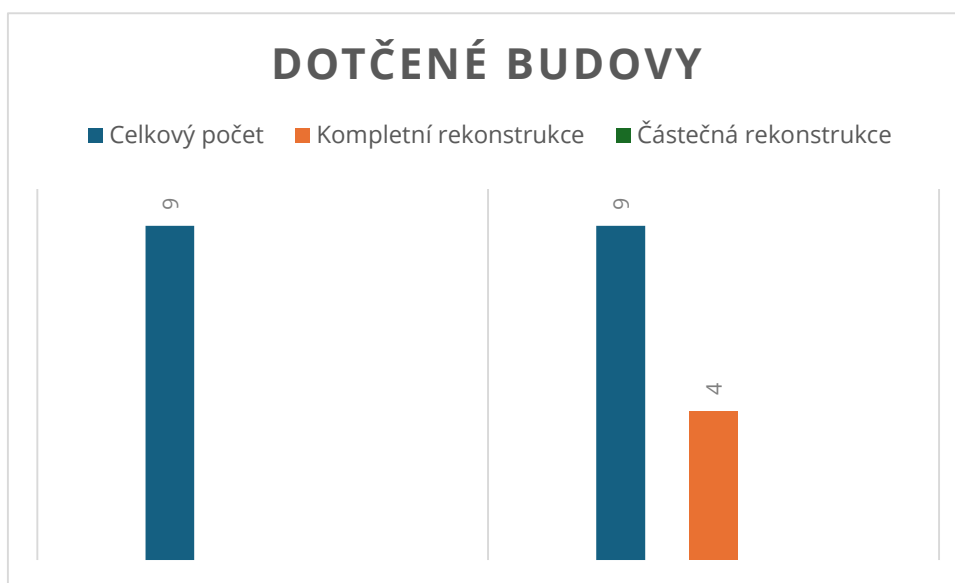
*Graf 7 - změny veřejného prostoru a zástavby v ulici Pekárenská (zdroj: vlastní zpracování)*



*Graf znázorňuje počet rekonstrukčních změn, zásahů do veřejného prostoru a minimálních renovací na ulici Pekárenská v letech 2009–2023.*

Ve všech případech šlo o kompletní rekonstrukce, kde došlo ke změně charakteru a vzhledu budov. V procentuálním zastoupení se jedná 44 % evidovaných budov.

Graf 8 - počet dotčených budov dle typu rekonstrukce (zdroj: vlastní zpracování)



Graf vyjadřující dotčené budovy změnou ke vztahu celkového počtu evidovaných budov

Nedošlo k žádným významným zásahům ve veřejném prostoru, došlo jen k minimálním změnám (viz. Kapitola 1.4.1.). Vlivem pouze dílčích úprav, jak ve veřejném a soukromém sektoru se charakter a atmosféra během sledovacího období nezměnila.

## 1.5 Smetanova

Ulice Smetanova nesoucí pojmenování po významném českém básníkovi Bedřichu Smetanovi, jenž se nachází mezi dvěma frekventovanými ulicemi Veveří a Lidická.

*Obrázek 9 - výřez mapy ulice Smetanova (zdroj: vlastní zpracování)*



Na této ulici se nachází architektura historického stylu z přelomu 19. a 20. století. Často detailně a krásně zdobené fasády, doplněny moderními budovami, které nenarušují, ale spíš dodávají atmosféru ulice odpovídající dnešní době.

## 1.5.1 Hodnocení změn veřejného prostoru

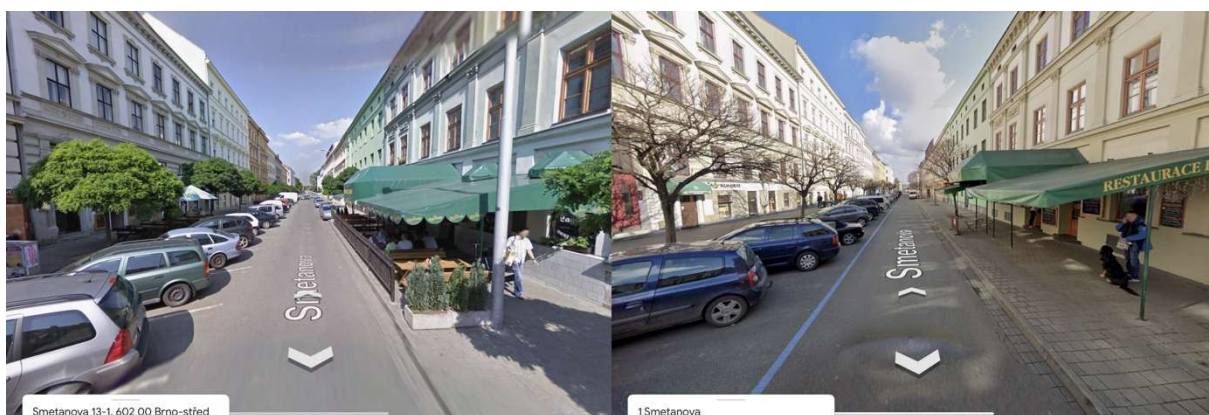
### Charakter sledovaného období

V této ulici během sledovacího období nebyly provedeny zásadní úpravy veřejného prostoru. Kromě drobných úprav v podobě zavedení modrých zón, zůstal celkový stav beze změny.

### Vyhodnocení zásahu do veřejného prostoru

Minimální vliv, jelikož nedošlo k žádné významné změně.

*Obrázek 10 - zachycení proměny veřejného prostoru (zdroj: Google maps)*



**Před**

**Po**

### Měřítko hodnocení

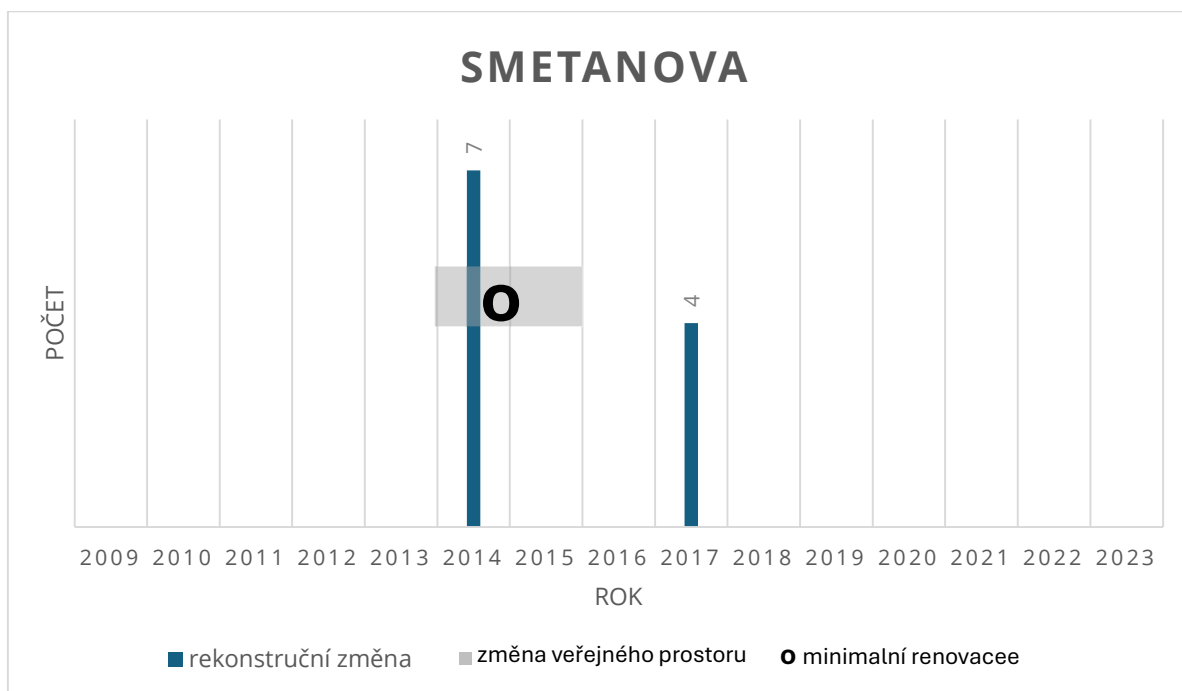
Minimální renovace.



### 1.5.2 Celkové hodnocení ulice Smetanova

Ulice Smetanova, v přímém kontaktu s jednou z hlavních dopravních tepen města prošla obsáhlejšími rekonstrukcemi.

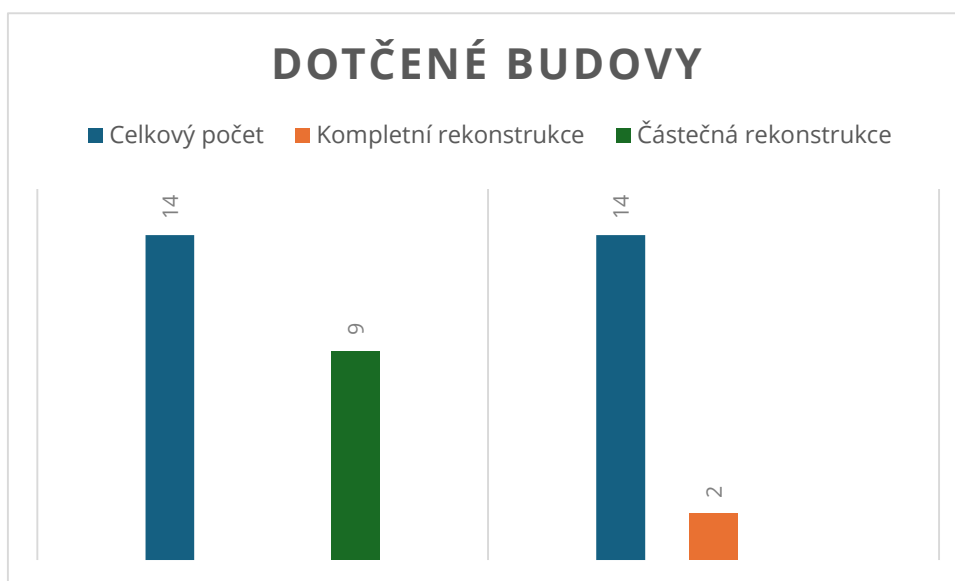
Graf 9 - změny veřejného prostoru a zástavby v ulici Smetanova (zdroj: vlastní zpracování)



Graf znázorňuje počet rekonstrukčních změn, zásahů do veřejného prostoru a minimálních renovací na ulici Smetanova letech 2009–2023.

Celkově zde bylo evidováno 14 budov, z nichž prošlo změnou 11. Šlo hlavně o drobné úpravy, v procentuálním zastoupení se jedná o 78 % z celkové počtu evidovaných budov.

Graf 10 - počet dotčených budov dle typu rekonstrukce (zdroj: vlastní zpracování)



Graf vyjadřující dotčené budovy změnou ke vztahu celkového počtu evidovaných budov

Veřejný prostor během sledovacího období nevykázal významné změny. Jednalo se o minimální úpravy, které se projevily do celkového vzhledu ulice (viz. Kapitola 1.5.1).

## Seznam použitých grafů

Graf 1 - změny veřejného prostoru a zástavby v ulici Jaselská (zdroj: vlastní zpracování).....	3
Graf 2 - počet dotčených budov dle typu rekonstrukce (zdroj: vlastní zpracování)	4
Graf 3 - změny veřejného prostoru a zástavby v ulici Arne Nováka (zdroj: vlastní zpracování).....	8
Graf 4 - počet dotčených budov dle typu rekonstrukce (zdroj: vlastní zpracování)	9
Graf 5 - změny veřejného prostoru a zástavby v ulici Obilní trh (zdroj: vlastní zpracování).....	12
Graf 6 - počet dotčených budov dle typu rekonstrukce (zdroj: vlastní zpracování) .....	13
Graf 7 - změny veřejného prostoru a zástavby v ulici Pekárenská (zdroj: vlastní zpracování).....	16
Graf 8 - počet dotčených budov dle typu rekonstrukce (zdroj: vlastní zpracování) .....	17
Graf 9 - změny veřejného prostoru a zástavby v ulici Smetanova (zdroj: vlastní zpracování).....	20
Graf 10 - počet dotčených budov dle typu rekonstrukce (zdroj: vlastní zpracování) .....	21

## **Seznam použitých obrázků**

Obrázek 1 - výřez mapy ulice Jaselská (zdroj: vlastní zpracování) .....	1
Obrázek 2 - zachycení proměny veřejného prostoru (zdroj: Google maps).....	2
Obrázek 3 - výřez mapy ulice Arne Nováka (zdroj: vlastní zpracování) .....	5
Obrázek 4 - znázornění změn veřejného prostoru v ulici Arne Nováka (zdroj: vlastní zpracování).....	6
Obrázek 5 - zachycení proměny veřejného prostoru (zdroj: Google maps).....	7
Obrázek 6 - výřez mapy ulice Obilní trh (zdroj: vlastní zpracování).....	10
Obrázek 7 - výřez mapy ulice Pekárenská (zdroj: vlastní zpracování).....	14
Obrázek 8 - zachycení proměny veřejného prostoru (zdroj: Google maps).....	15
Obrázek 9 - výřez mapy ulice Smetanova (zdroj: vlastní zpracování) .....	18
Obrázek 10 - zachycení proměny veřejného prostoru (zdroj: Google maps) .....	19